



รายงานสถานการณ์อุตสาหกรรมเหล็กเดือนพฤษภาคม ปี พ.ศ. 2559

สรุปสถานการณ์อุตสาหกรรมเหล็กโลก

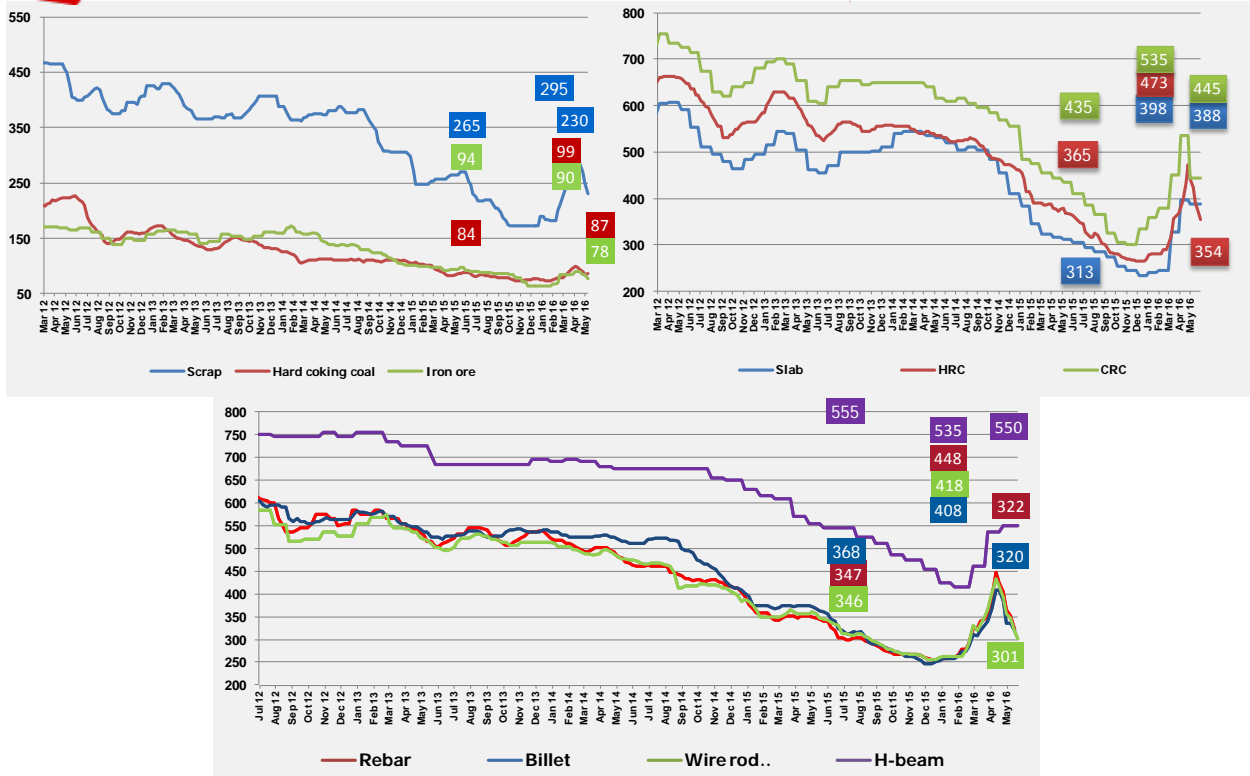
ยอดการผลิตเหล็กดิบของโลกในเดือนพฤษภาคมอยู่ที่ 139 ล้านตัน หดตัว -0.1% โดยยอดการผลิตเหล็กดิบของยุโรป อเมริกาเหนือ อเมริกาใต้ และตะวันออกกลางปรับตัวลดลง ขณะที่ยอดการผลิตเหล็กดิบของเอเชียขยายตัว 1.3% เมื่อเทียบกับช่วงเวลาเดียวกันของปีที่ผ่านมา สำหรับผู้ผลิตเหล็กรายใหญ่ที่สุดของโลกอย่างประเทศจีน ตัวเลขยอดการผลิตเหล็กดิบรายวันทำสถิติสูงสุดอีกครั้งในเดือนพฤษภาคมอยู่ที่ 2.37 ล้านตันต่อวัน ยอดการผลิตเหล็กดิบรวมอยู่ที่ 70.5 ล้านตันในเดือนพฤษภาคม เพิ่มขึ้น 1.8% YoY

ตารางแสดงยอดการผลิตเหล็กดิบของโลกเดือนพฤษภาคม 2015 และ 2016

Rank	Region	May 2016	May 2015	% change May 16/15	5 months		% change 5 months
					2016	2015	
1	Asia	95,612	94,352	1.3%	452,416	459,402	-1.5%
3	European Union (28)	14,481	15,328	-5.5%	68,801	73,380	-6.2%
4	North America	9,590	9,667	-0.8%	46,239	46,742	-1.1%
5	CIS (6)	8,904	8,812	1.0%	42,590	42,251	0.8%
6	Other Europe	3,305	3,114	4.6%	14,732	14,345	1.7%
7	South America	3,302	3,826	-13.7%	15,805	18,531	-14.7%
8	Middle East	2,500	2,511	-0.4%	11,581	11,943	-3.0%
9	Africa	1,023	1,144	-10.6%	5,007	6,101	-17.9%
10	Oceania	436	532	-17.9%	2,056	2,371	-13.3%
	Total 65 countries	139,154	139,286	-0.1%	659,226	675,067	-2.3%

Source: World Steel Association

สำหรับความเคลื่อนไหวของราคาเหล็กนำเข้าในภูมิภาค East Asia ส่วนใหญ่ยังคงมีแนวโน้มลดลง โดยราคาเศษเหล็กอยู่ที่ 230 ดอลลาร์ต่อตันในเดือนพฤษภาคม และเพิ่มขึ้นมาอยู่ที่ 233 ดอลลาร์ต่อตันในช่วงกลางเดือนมิถุนายน ราคาเหล็กทรงแบน Slab อยู่ที่ 388 ดอลลาร์ต่อตันในเดือนพฤษภาคม เหล็กแผ่นรีดร้อนในเดือนพฤษภาคม อยู่ที่ 354 ดอลลาร์ต่อตัน และในเดือนมิถุนายนลดลงมาอยู่ที่ 341 ดอลลาร์ต่อตัน เหล็กแผ่นรีดเย็นในเดือนพฤษภาคมอยู่ที่ 445 ดอลลาร์ต่อตัน ส่วนราคาเหล็กทรงยาว Billet ในเดือนพฤษภาคม อยู่ที่ 320 ดอลลาร์ต่อตัน และในช่วงเดือนนี้ราคาปรับลดลงมาอยู่ที่ 320 ดอลลาร์ต่อตัน สำหรับราคา เหล็กเส้นในเดือนมิถุนายนลดลงมาเล็กน้อยจากช่วงปลายเดือนพฤษภาคม จาก 322 ดอลลาร์ต่อตัน มาอยู่ที่ 310 ดอลลาร์ต่อตัน ขณะที่ราคาเหล็กโครงสร้างรูปพรรณมีแนวโน้มเพิ่มขึ้นอย่างต่อเนื่องตั้งแต่เดือนต้นมีนาคมโดยในเดือนพฤษภาคม เหล็กโครงสร้างรูปพรรณมีราคาอยู่ที่ 550 ดอลลาร์สหรัฐต่อตัน



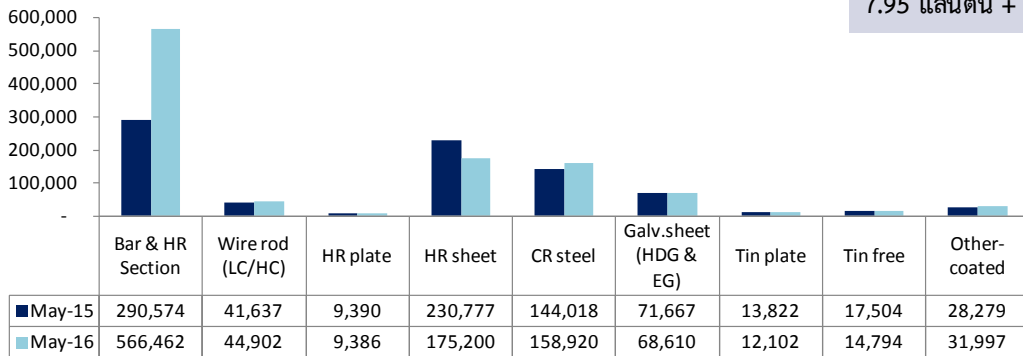
Source: Steel Business Briefing

สรุปสถานการณ์อุตสาหกรรมเหล็กไทย

สำหรับสถานการณ์ราคาเหล็กภายในประเทศเดือนพฤษภาคม 2559 พบว่า ยอดการผลิตผลิตภัณฑ์เหล็กภายในประเทศเดือนพฤษภาคม พ.ศ. 2559 อยู่ที่ 7.9 แสนตัน ขยายตัว 39% เมื่อเทียบกับช่วงเวลาเดียวกันของปีที่ผ่านมา จำแนกเป็นการผลิตเหล็กทรงยาว 611,000 ตัน และการผลิตเหล็กทรงแบน 185,000 ตัน สำหรับยอดการใช้ผลิตภัณฑ์เหล็กสำเร็จรูปของไทยเดือนพฤษภาคม พ.ศ. 2559 อยู่ที่ 1.95 ล้านตัน ขยายตัวจากช่วงเวลาเดียวกันของปีที่ผ่านมา 39% ยอดการใช้เหล็กทรงยาวในเดือนพฤษภาคม พ.ศ. 2559 อยู่ที่ 0.8 แสนตัน ขยายตัว 65% เป็นผลมาจากการใช้เหล็กเส้นและโครงสร้างรูปพรรณ และเหล็กหลอดที่เพิ่มขึ้น ขณะที่ยอดการใช้เหล็กทรงแบนในเดือนพฤษภาคมอยู่ที่ 1.1 ล้านตัน ขยายตัว 25.1% เป็นผลมาจากการใช้เหล็กแผ่นรีดร้อน ขยายตัว 22.1% ขณะที่ยอดการใช้เหล็กแผ่นรีดเย็นหดตัว 4.5%

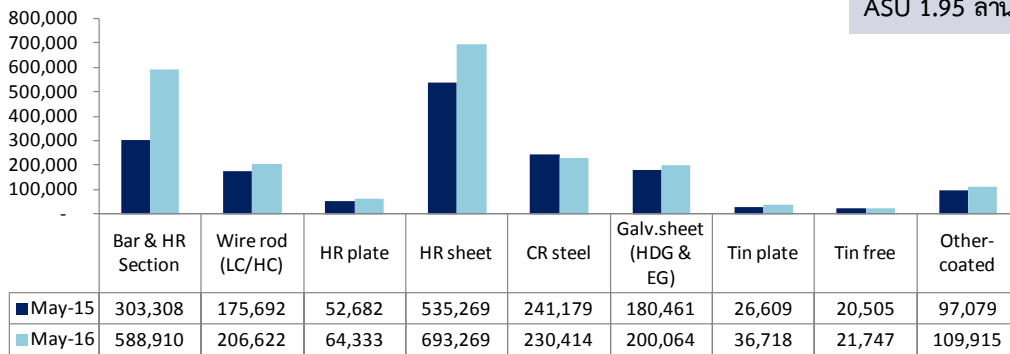
กราฟแสดงยอดการผลิตและยอดการใช้เหล็กของไทยเดือนพฤษภาคม พ.ศ. 2559

Thailand Steel Production May 2016 (Unit : Tones)



7.95 แสนตัน + 39% YoY

Thailand Steel Consumption May 2016 (Unit : Tones)



ASU 1.95 ล้านตัน +39% YoY

Source: สถาบันเหล็กและเหล็กกล้าแห่งประเทศไทย

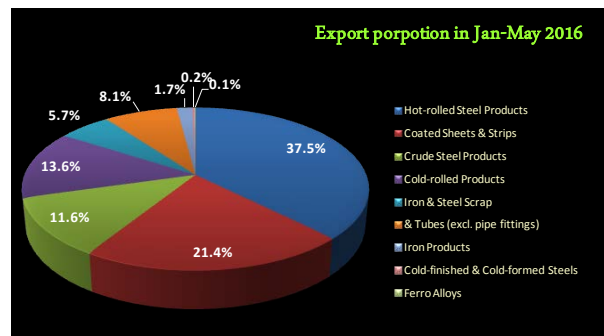
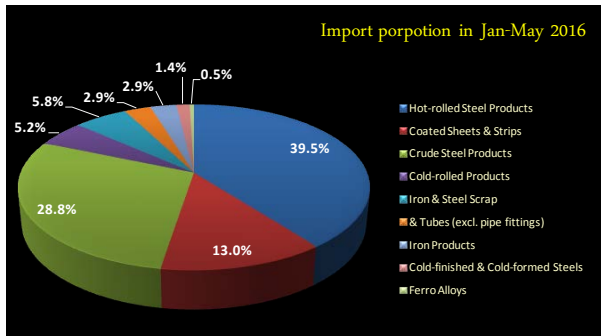
ยอดการนำเข้าผลิตภัณฑ์เหล็กไทยเดือนพฤษภาคม 2559 อยู่ที่ 2.13 ล้านตันทำสถิติสูงสุดในรอบ 10 เดือน โดยยอดนำเข้าขยายตัว 52% เมื่อเทียบกับช่วงเวลาเดียวกันของปีก่อน คิดเป็นมูลค่านำเข้า 35,000 ล้านบาท ข้อมูลนำเข้าส่งออกเหล็กจากกรมศุลกากร แสดงให้เห็นว่ายอดการนำเข้าผลิตภัณฑ์เหล็กของไทยในเดือนพฤษภาคมขยายตัว 51.7% YoY อยู่ที่ 1.27 ล้านตัน โดยจำแนกเป็นการนำเข้าวัตถุดิบสำหรับผลิตเหล็ก 194,846 ตัน ขยายตัว 13.6% YoY การนำเข้าเหล็กสำเร็จรูป 663,691 ตัน ขยายตัว 122.3% ส่วนการนำเข้าเหล็กสำเร็จรูปอยู่ที่ 1.27 ล้านตัน ขยายตัว 36.1% YoY ผลิตภัณฑ์ที่มีการนำเข้ามากที่สุดในเดือนพฤษภาคมได้แก่ เหล็กแผ่นรีดร้อน 520,000 ตัน ขยายตัว 70.4% โดยส่วนใหญ่นำเข้ามาจากประเทศญี่ปุ่น เกาหลีใต้ และตุรกี ตามลำดับ รองลงมาคือเหล็กแผ่นเคลือบ 249,000 ตัน ขยายตัว 24.9% YoY โดยส่วนใหญ่นำเข้ามาจากประเทศจีน ญี่ปุ่น และเกาหลี ตามลำดับ

ยอดนำเข้าผลิตภัณฑ์เหล็กสะสม 5 เดือนแรกปีนี้ อยู่ที่ 8.3 ล้านตัน ขยายตัว 25% YoY โดยจำแนกเป็นการนำเข้าวัตถุดิบสำหรับผลิตเหล็ก 745,944 ตัน ขยายตัว 14% YoY การนำเข้าเหล็กสำเร็จรูป 2.36 ล้านตัน ขยายตัว 116.5% ส่วนการนำเข้าเหล็กสำเร็จรูปอยู่ที่ 5.17 ล้านตัน ขยายตัว 6.6% YoY

สำหรับการส่งออกผลิตภัณฑ์เหล็กทั้งหมดในเดือนพฤษภาคม อยู่ที่ 140,000 ตัน ขยายตัว 7.3% คิดเป็นมูลค่า 3,600 ล้านบาท ผลิตภัณฑ์ที่มีการส่งออกมากที่สุดคือ เหล็กโครงสร้างรูปพรรณ ขยายตัว 16.3% ส่วนใหญ่เป็นการส่งออกไปยังประเทศมาเลเซีย รองลงมาคือเหล็กเส้น ขยายตัว 14.9% ส่วนใหญ่ส่งออกไปยังประเทศลาวและอินเดีย ตามลำดับ ส่วนยอดส่งออกผลิตภัณฑ์เหล็กสะสม 5 เดือนแรกปีนี้อยู่ที่ 700,000 ตัน ขยายตัว 1.5% YoY

ตารางสรุปปริมาณการนำเข้าและส่งออกผลิตภัณฑ์เหล็กของไทยเดือนพฤษภาคม พ.ศ. 2559

Products	Import				Export			
	Jun-16		Jan-May 2016		Jun-16		Jan-May 2016	
	Qty (Tonnes)	% change 16/15	Qty (Tonnes)	% change 16/15	Qty (Tonnes)	% change 16/15	Qty (Tonnes)	% change 16/15
Iron Products	23,882	-57%	233,243	27%	2,554	-14%	12,018	-31%
Ferro Alloys	8,862	33%	37,368	14%	193	82%	617	-37%
Crude Steel Products	663,691	122%	2,357,516	116%	261	42%	1,733	5%
Billet	227,562	75%	1,021,002	134%	0	-	4	-
Slab	209,759	53%	644,851	40%	0	-	885	-
Others	226,370	629%	691,663	259%	261	42%	844	-49%
Hot-rolled Steel Products	814,418	50%	3,233,506	15%	57,234	18%	262,823	15%
Sections	7,987	-22%	65,425	75%	32,789	31%	140,453	16%
Bars	63,499	34%	297,328	2%	16,243	-15%	90,450	15%
Wire Rods	162,085	20%	737,480	0%	365	-46%	2,234	-44%
Plates (>=3 mm.)	55,090	26%	214,737	75%	143	-66%	2,244	-20%
HR Coils / Sheets	520,504	70%	1,891,877	19%	2,434	146%	9,489	80%
Others	5,254	194%	26,659	5%	5,260	112%	17,953	9%
Cold-rolled Products	81,490	-21%	423,572	-24%	9,996	77%	56,706	61%
Cold-rolled Sheets & Strips	68,036	-34%	369,472	-33%	9,990	77%	56,508	60%
Cold-rolled Electrical Sheets	13,453	-85%	54,102	-89%	6	-	196	-
Coated Sheets & Strips	249,782	25%	1,064,676	-4%	8,841	34%	40,187	7%
Galvanized Sheets	136,209	21%	612,734	-7%	4,755	31%	20,851	-11%
Tinplates / Tin free	31,675	99%	131,408	33%	106	-33%	575	-43%
Zn-Al	14,580	-30%	57,619	-29%	338	111%	1,482	56%
Color Coated	15,907	-2%	74,089	-20%	1,856	55%	9,279	68%
Others	51,411	49%	188,826	12%	1,787	25%	8,000	17%
Pipes & Tubes (excl. pipe fittings)	94,214	52%	234,625	9%	18,859	-10%	95,058	-23%
Cold-finished & Cold-formed Steels	25,285	17%	118,312	10%	17,769	-23%	81,421	-18%
Iron & Steel Scrap	162,102	48%	475,333	8%	25,247	9%	150,313	2%
Total	2,123,725	52%	8,178,150	25%	140,954	7%	700,875	2%



ที่มา: กรมศุลกากร ประมวลผลโดยสถาบันเหล็กและเหล็กกล้าแห่งประเทศไทย



ตารางสรุปปริมาณการนำเข้าและส่งออกผลิตภัณฑ์เหล็กของไทยเดือนพฤษภาคม พ.ศ. 2559

Iron and Steel Institute of Thailand										
Summary of Import to and Export from Thailand, group by product class, Period: May 2016										
Product Class / Description	Import (Exchange rate = THB/USD)				Qty chg % Mar 16/15	Export (Exchange rate = THB/USD)				Qty chg % Mar 16/15
	Mar-16			Accumulated YTM Qty(Tonne)		Mar-16			Accumulated YTM Qty(Tonne)	
	Qty (Tonne)	Value (THB) Note: CIF	Avg. price (THB/Tonne)	Qty (Tonne)		Qty (Tonne)	Value (THB) Note: FOB	Avg. price (THB/Tonne)	Qty (Tonne)	
100 - Iron Products	23,882	335,672,855	14,056	233,243	↓ -56.9%	2,554	81,312,070	31,843	12,018	↓ -13.7%
110 - Pig Iron	23,882	335,672,855	14,056	233,225	↓ -56.9%	2,407	80,124,231	33,291	11,202	↓ -16.9%
120 - DR1	0	0	0	16	-	0	277	138,500	1	-
130 - HBI	0	0	0	2	-	147	1,187,562	8,092	815	↑ 133.0%
200 - Ferro Alloys	8,862	386,210,438	43,583	37,368	↓ 32.9%	193	39,711,589	206,193	617	↑ 81.7%
210 - Ferro-chromium	667	27,349,338	40,980	3,592	↓ -27.9%	0	0	0	14	-
220 - Ferro-manganese	596	20,980,463	35,202	2,793	↓ -45.1%	25	472,684	19,051	26	-
230 - Ferro-silico-manganese	3,830	115,000,162	30,225	15,172	↑ 51.3%	0	0	0	0	-
240 - Ferro-silicon	3,447	142,387,290	41,305	14,178	↑ 76.2%	143	9,422,961	65,894	441	-
250 - Other	321	80,493,185	250,971	1,633	↑ 87.6%	25	29,815,944	1,203,226	137	↑ 7.7%
300 - Crude Steel Products	663,691	6,923,618,186	10,432	2,357,516	↑ 122.3%	261	15,022,590	57,649	1,733	↑ 41.6%
310 - Ingots	4,790	51,843,185	10,958	28,266	-	0	19,978	24,513	31	↑ 3500.0%
311 - Carbon Steel	4,780	51,579,578	10,791	13,845	-	0	19,978	554,944	21	-
312 - Stainless Steel	0	0	0	42	-	0	0	0	1	-
313 - Other (Alloy Steel)	10	263,607	11,016	14,379	-	0	0	24,199	10	↑ 0.0%
380 - Semi-Finished Steel	658,901	6,871,775,001	10,417	2,329,250	↑ 120.7%	261	15,002,612	67,740	1,701	↑ 41.6%
381 - Billet	227,562	2,495,576,959	10,967	1,021,002	↑ 75.0%	0	0	0	4	-
382 - Slab	209,759	2,011,229,731	9,848	644,851	↑ 52.6%	0	19,999	70,486	885	-
383 - Other (e.g. bloom, beam-blanks)	129,045	1,313,218,640	9,740	348,112	-	160	11,293,386	0	351	↑ 702.3%
384 - Semi-finished : C>= 0.25	78,718	898,041,996	11,408	253,335	↑ 289.2%	21	974,688	47,481	218	↓ -82.1%
385 - Other (e.g. stainless, alloy steel)	13,817	153,707,675	20,509	61,949	-	80	2,714,539	66,413	241	↑ 62.3%
400 - Hot-rolled Steel Products	814,418	13,706,908,535	16,830	3,233,506	↑ 49.9%	57,234	1,004,360,162	17,548	262,823	↑ 17.7%
410 - Rails & Accessories	4,051	106,745,277	26,348	6,133	↑ 365.1%	30	1,535,688	51,839	275	↓ -90.0%
420 - Steel Sheet Piles	1,203	20,573,013	17,100	20,528	-	5,230	86,061,377	16,454	17,677	↑ 138.1%
430 - Sections	7,987	187,398,971	23,464	65,425	↓ -21.9%	32,789	529,298,841	16,143	140,453	↑ 31.0%
431 - Carbon Steel	1,795	64,127,535	35,732	17,354	↓ -40.4%	32,040	517,855,430	16,163	137,738	↑ 29.3%
432 - Stainless Steel	535	46,012,907	86,000	1,504	↑ 23.9%	510	5,457,299	10,711	1,446	↑ 1277.1%
433 - Other (Alloy Steel)	5,657	77,258,529	13,657	46,567	↓ -16.6%	239	5,986,112	25,042	1,269	↑ 19.5%
440 - Bars	63,499	1,716,755,549	27,036	297,328	↑ 34.4%	16,243	295,346,121	18,183	90,450	↓ -14.6%
441 - Carbon Steel	14,805	447,837,672	30,249	95,358	↓ -25.6%	12,220	205,490,146	16,816	66,937	↓ -4.4%
442 - Stainless Steel	641	79,236,967	123,639	3,658	↓ -29.9%	413	16,714,306	40,465	2,860	↓ -41.8%
443 - Other (Alloy Steel)	48,053	1,189,680,910	24,758	198,312	↑ 81.8%	3,610	73,141,669	20,260	20,653	↓ -34.5%
450 - Wire Rods	162,085	2,749,217,474	16,962	737,480	↑ 20.3%	365	11,578,357	31,736	2,234	↓ -46.4%
451 - Carbon Steel	19,762	497,786,657	25,189	127,085	↓ -17.1%	358	10,982,171	30,645	2,172	↓ -46.4%
452 - Stainless Steel	4,063	269,626,553	66,356	20,867	↑ 23.4%	0	737	24,567	3	↓ -97.0%
453 - Other (Alloy Steel)	138,259	1,981,804,264	14,334	589,528	↑ 28.5%	6	595,449	92,461	58	↓ -41.5%
470 - Plates (>=3 mm.)	55,090	830,703,711	15,079	214,737	↑ 26.0%	143	10,887,091	76,068	2,244	↓ -66.2%
471 - Carbon Steel	16,665	286,784,463	17,209	96,007	↓ -12.6%	63	1,298,182	20,539	2,061	↓ -74.9%
472 - Stainless Steel	1,696	110,210,066	64,983	7,037	↑ 38.0%	38	5,086,281	133,941	86	↓ -41.6%
473 - Other (Alloy Steel)	36,729	433,709,182	11,808	111,692	↑ 56.9%	42	4,502,628	107,351	97	↓ -60.4%
480 - HR Coils / Sheets (520,504	8,095,514,540	15,553	1,891,877	↑ 70.4%	2,434	69,652,687	28,611	9,489	↑ 146.2%
481 - Carbon Steels	302,668	3,685,085,658	12,175	915,613	↑ 220.6%	558	16,623,966	29,790	6,824	↓ -24.2%
482 - Stainless Steels	26,496	1,273,041,256	48,047	108,375	↓ -1.5%	1,173	35,752,335	30,476	1,598	↑ 3684.4%
483 - Other (Alloy Steel)	112,340	1,528,503,725	13,606	478,377	↑ 15.2%	353	10,733,395	30,377	647	↑ 68.3%
484 - Carbon Steels P&O	78,999	1,608,883,901	20,366	389,513	↓ -8.9%	350	6,542,991	18,699	418	↑ 2816.0%
500 - Cold-rolled Products	81,490	2,599,843,467	31,904	423,572	↓ -20.7%	9,996	462,137,634	46,232	56,706	↑ 77.0%
510 - Cold-rolled Sheets & Strips	68,036	2,151,300,067	31,620	369,472	↓ -24.4%	9,990	461,435,788	46,192	56,508	↑ 77.5%
511 - Carbon Steels	45,214	999,628,066	19,897	261,434	↓ -34.6%	1,140	26,672,256	23,392	19,003	↑ 24.3%
512 - Stainless Steel	12,521	989,546,163	79,031	57,397	↑ 1.7%	8,842	434,438,179	49,134	37,292	↑ 88.1%
513 - Other (Alloy Steel)	10,302	262,125,838	25,445	50,639	↑ 20.9%	7	325,353	43,473	211	↓ -25.2%
520 - Cold-rolled Electrical Sheets	13,453	448,543,400	33,341	54,102	↑ 4.9%	6	701,846	110,059	196	-
600 - Coated Sheets & Strips	249,782	5,933,514,188	23,755	1,064,676	↑ 24.9%	8,841	271,319,905	30,687	40,187	↑ 34.2%
610 - Galvanized Sheets	136,209	2,928,429,759	21,563	612,734	↑ 21.1%	4,755	123,605,672	26,023	20,851	↑ 30.6%
611 - Hot Dip (CGI)	124,301	2,632,165,631	21,245	555,613	↑ 21.8%	3,745	107,921,592	28,847	16,078	↑ 69.4%
612 - EGI	11,907	296,264,128	24,881	57,120	↑ 14.9%	1,009	15,684,080	15,538	4,773	↓ -29.4%
620 - Tinplates / Tin free	31,675	800,607,199	25,275	131,408	↑ 98.6%	106	6,107,785	57,508	575	↓ -33.1%
621 - Tinplates	24,722	612,800,784	24,787	94,170	↑ 91.0%	106	6,107,785	57,423	562	↓ -30.9%
622 - Tin free	6,953	187,806,415	27,010	37,238	↑ 131.3%	0	0	366,207	13	-
630 - Zn-Al	14,580	312,846,835	21,457	57,619	↓ -29.7%	338	17,925,963	53,031	1,482	↑ 111.3%
680 - Color Coated	15,907	623,583,797	39,201	74,089	↓ -2.5%	1,856	74,372,020	40,077	9,279	↑ 55.4%
690 - Others	51,411	1,268,046,598	24,500	188,826	↑ 48.9%	1,787	49,308,465	27,526	7,999	↑ 24.7%
700 - Pipes & Tubes (excl. pipe fittings)	94,214	3,086,802,429	32,764	234,625	↑ 51.7%	18,859	755,853,142	40,078	95,058	↓ -10.3%
710 - Seamless	27,017	1,316,132,571	48,716	73,121	↓ -1.6%	3,364	257,015,918	76,392	20,295	↓ -42.0%
720 - Welded	67,197	1,770,669,858	26,350	161,504	↑ 94.0%	15,495	498,837,224	32,193	74,763	↑ 1.8%
800 - Cold-finished & Cold-formed Steels	25,285	1,082,684,315	42,819	118,312	↑ 17.4%	17,769	522,941,148	29,430	81,421	↓ -23.1%
820 - Cold-formed Sections	1,504	39,914,906	26,531	8,107	↑ 2635.4%	312	9,677,826	31,051	1,613	↑ 139.7%
830 - Cold Drawn Bars	4,986	297,163,789	59,602	26,872	↓ -2.0%	1,795	74,716,469	41,632	8,942	↓ -11.3%
831 - Carbon Steels	2,780	116,669,008	41,964	15,451	↓ -10.1%	1,019	29,667,076	29,115	6,012	↓ -30.6%
832 - Stainless Steels	1,108	114,675,463	103,507	5,132	↑ 8.3%	77	9,652,154	125,738	315	↑ 32.4%
833 - Other (Alloy Steel)	1,098	65,819,318	59,960	6,200	↑ 12.9%	899	35,397,239	50,642	2,615	↑ 40.8%
840 - Steel Wires	18,795	745,605,620	39,671	83,333	↑ 14.6%	15,663	438,546,853	28,000	70,867	↓ -25.2%
841 - Carbon Steels	14,020	452,657,331	32,286	58,152	↑ 18.7%	5,563	171,116,008	30,757	24,884	↑ 11.4%
842 - Stainless Steels	849	126,570,355	149,027	4,134	↑ 10.9%	758	100,773,316	132,878	3,260	↑ 2.2%
843 - Other (Alloy Steel)	3,925	166,377,934	42,391	21,046	↑ 2.8%	9,341	166,657,529	17,842	42,723	↓ -38.6%
900 - Iron & Steel Scrap	162,102	1,316,280,582	8,120	475,333	↑ 48.2%	25,247	451,669,101	17,890	150,313	↑ 9.3%
910 - Carbon Steel	115,194	942,528,275	8,182	352,370	↑ 37.2%	15,413	122,148,500	7,925	105,945	↑ 35.3%
920 - Stainless Steel	2,901	49,460,687	17,051	19,146	↓ -22.3%	9,336	311,616,583	33,377	41,692	↓ -7.3%
930 - Other Alloy Steel	4,494	34,519,735	7,681	12,434	↑ 179.5%	423	17,474,188	41,274	1,888	↓ -60.9%
940 - Cast Iron	39,492	288,119,346	7,296	91,260	↑ 96.7%	75	429,830	5,752	790	↓ -86.3%
950 - Other (Scrap)	21	1,652,539	78,312	124	-	0	0	0	0	-

ที่มา: กรมศุลกากรประมวลผลโดยสถาบันเหล็กและเหล็กกล้าแห่งประเทศไทย

ติดตามข้อมูลเพิ่มเติมได้ที่

 www.isit.or.th


iiu iiu.isit.or.th



 ISIT.Thailand

 @isitthailand